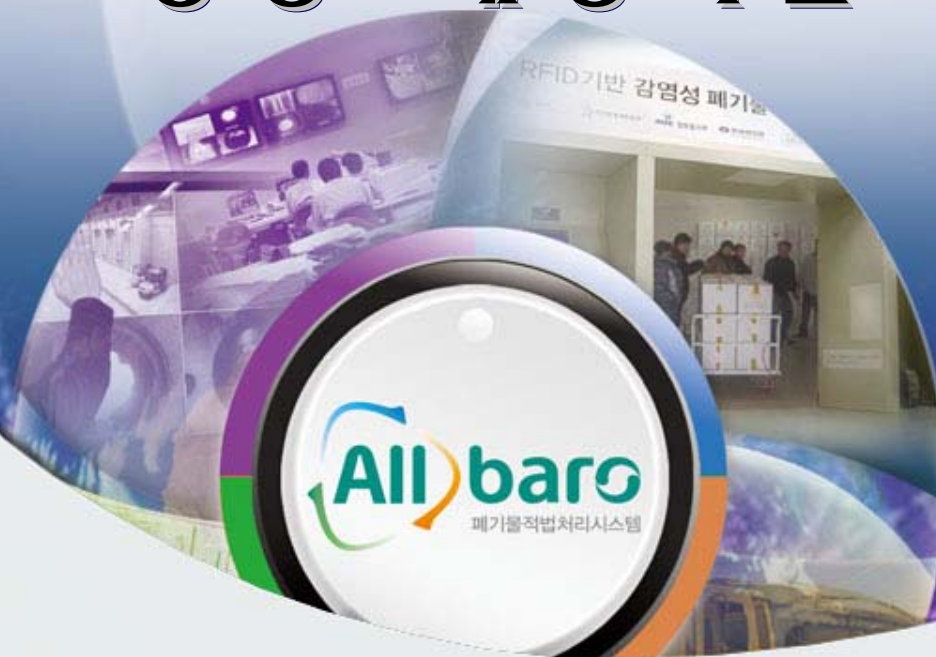


Allbaro (RFID)

고정형 - 대형저울사용병원 입출고



1 태그 발행

1 태그 발행



- 대형병원 중 자체 태그발행기를 보유한 곳은 태그발행기를 이용하여 직접 태그를 발행
- 태그발행기를 보유하지 않은 병원은 태그공급업체에서 구매하여 사용

※ 태그 발행 정지위치 설정값이 잘 못 되어 있거나, 태그발행기 부속 품에 이물질이 끼어 있을 경우에는 태그 출력률이 낮으며 에러가 많이 발생하므로, 태그발행기의 주기적인 관리 필요

2 태그 부착

2 태그 부착



- 전자 태그는 폐기물 종류에 맞게 전용용기에 부착합니다.
- 액상 또는 손상성 폐기물이 담겨져 있는 플라스틱 전용용기에는 용기 상단에 태그를 부착하는 것이 인식이 잘됩니다.

3 보관 창고 입고

Resources Corporation

3 보관 창고 입고-

● 패널 내부에 있는 컨트롤 PC, 리더기 및 전자저울의 전원 ON



① 컨트롤PC ON → ② 리더기 ON → ③ 전자저울 ON

3 보관 창고 입고-

● '폐기물 입고' 버튼 클릭



● 대형저울에 폐기물 계근



① 사용자는 최초 프로그램에서 '폐기물 입고' 버튼 클릭

② 폐기물이 담겨있는 카트를 대형저울로 계근

※ 폐기물이 실린 카트의 경우 대형저울 중량판에 정위치해야 정확한 중량값을 얻을 수 있음

3 보관 창고 입고-II

입고정보가 화면에 출력되면 확인 후 '첫화면으로' 버튼을 눌러 작업 종료




번호	폐기물종류	성상	대그 번호
6	일반의료폐기물	고상	KKP002B3008000006C0WQ
5	일반의료폐기물	고상	KKP002B3008000006C0WQ
4	일반의료폐기물	고상	KKP002B3008000006C0VC
3	일반의료폐기물	고상	KKP002B3008000001LLRD
2	일반의료폐기물	고상	KKP002B3008000006C0WP
1	일반의료폐기물	고상	KKP002B3008000006C0WR

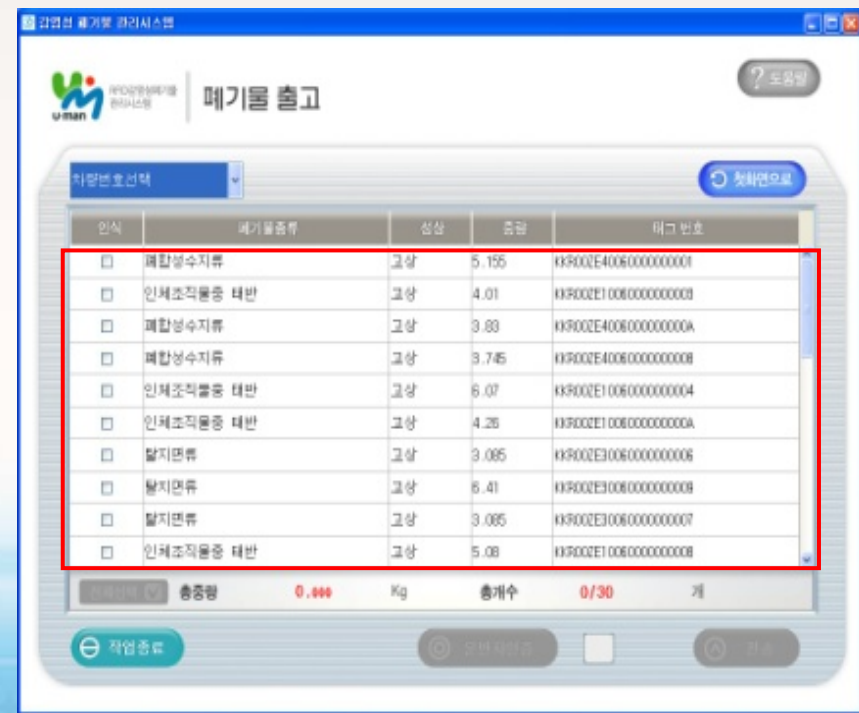
총중량 3.27 Kg 총개수 6 개 보관중량 3.27 Kg 보관개수 16 개

- ① 중량 계근이 끝나면 폐기물이 인식되면서 현재 입고된 폐기물정보 (폐기물종류, 성상 등)가 화면에 출력됩니다.
- ② 다음 입고작업을 하기 위해서는 '확인'(1)버튼을 클릭
- ③ 작업실수가 있을 시에는 '취소'(2)버튼을 클릭

4 폐기물 출고

4 폐기물 출고-

- ‘폐기물 출고’ 작업버튼을 클릭하면 입고되어 있는 폐기물 정보가 화면에 출력



4 폐기물 출고-II

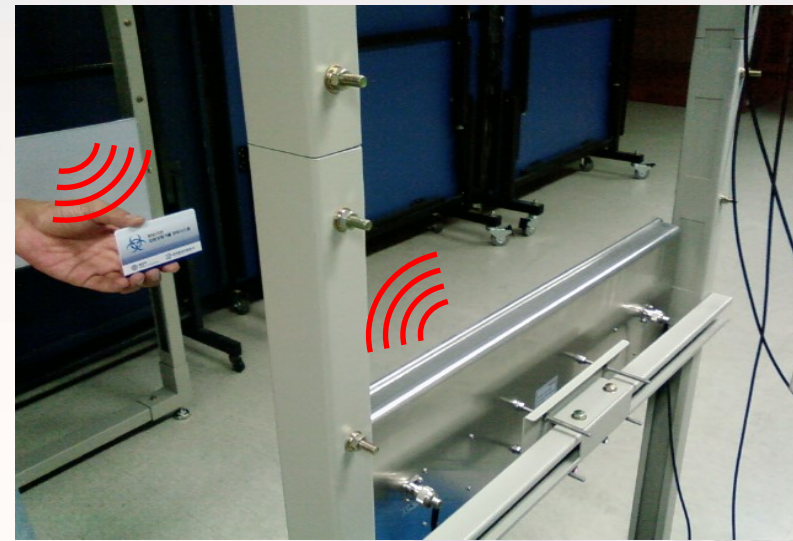
● 폐기물이 고정형리더기를 통과하면 화면에 출고 인식된 폐기물 출력



- ① 폐기물을 고정형리더기 출고 안테나에 통과
- ② 입고된 폐기물이 출고인식이 되면서 파란색(1)으로 변합니다.
인식이 완료되면 차량번호(2)를 선택
- ③ 작업종료 버튼 클릭
 - 인식이 안된 폐기물이 있는 경우는 '작업종료'(3) 클릭 후 화면 좌측 체크박스 선택 또는 화면 좌측 하단의 '전체선택'(4) 체크

4 폐기물 출고-III

● 운반자 인증버튼'을 클릭하고 인증카드를 입고용 안테나에 인식



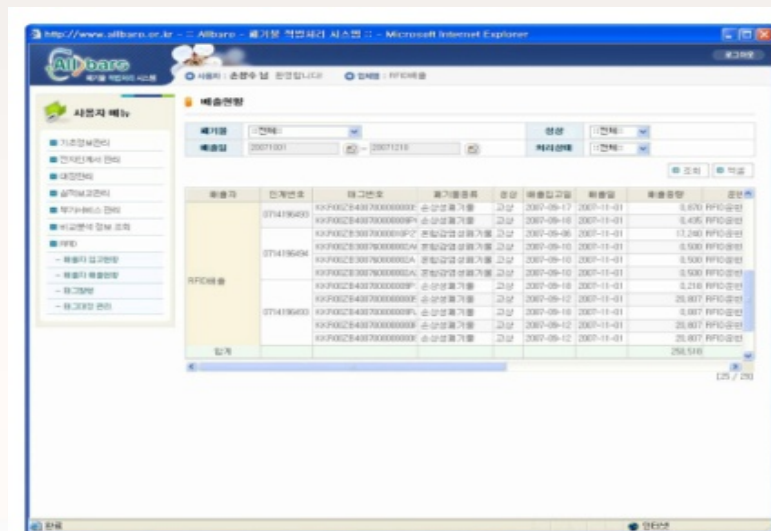
① 화면 중앙 하단의 '운반자 인증'(1) 버튼을 클릭합니다.

② 운반자 인증카드를 입고안테나에 인식

※ 대형저울을 사용하는 병원은 최대 3개의 입고 안테나에서 인증을 할 수 있습니다.

4 폐기물 출고-IV

- 인계정보 시스템 전송 후 올바로시스템(www.allbaro.or.kr)에서 인계내역을 확인



① 화면 우측 하단의 '전송' (1) 버튼을 클릭하면 작업이 종료되면서 인계서가 자동으로 생성

② 전송된 인계서는 올바로시스템-RFID-배출현황을 통해 확인

감사합니다



한국환경자원공사

