

Allbaro (RFID)

휴대형 - 운반자



1 태그 부착

1 태그 구매 및 부착

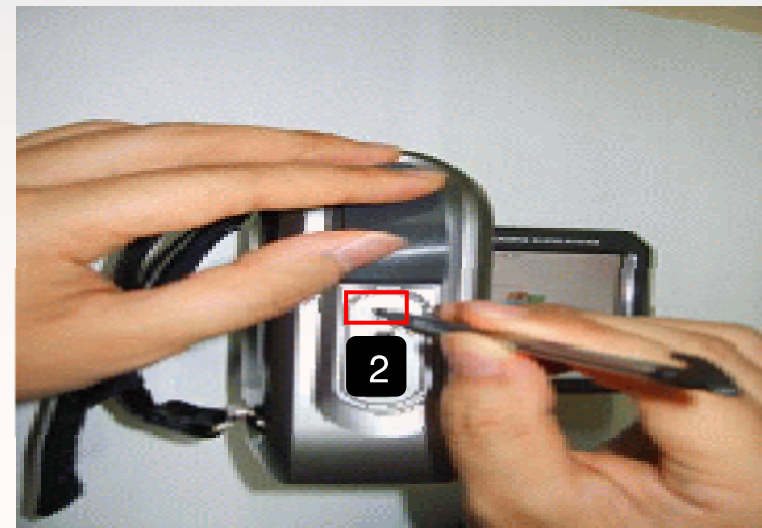


- 소형병원에서는 우선 전자태그를 공급업체에서 구매
- 전자 태그는 폐기물 종류에 맞게 전용용기에 부착
- 액상 또는 손상성 폐기물이 담겨져 있는 플라스틱 전용용기에는 용기 상단에 태그를 부착하는 것이 인식률이 높음

2 폐기물 입·출고

2 폐기물 입·출고-

● 휴대형리더기의 전원을 ON



- 휴대형리더기의 전원버튼(**1**)을 눌러 전원을 켭니다.
- 전원이 켜지지 않을 경우, 장비가 초기화된 경우이니 리셋버튼 (**2**)을 4~5초간 눌러 전원을 ON

※ 전원이 약하거나 방전된 상태에서는 전원이 들어오지 않을 수 있으니 사용을 안 할 시에는 항상 충전해야 함

3 폐기물 입·출고-II

● 프로그램 실행



● 사용자 로그인

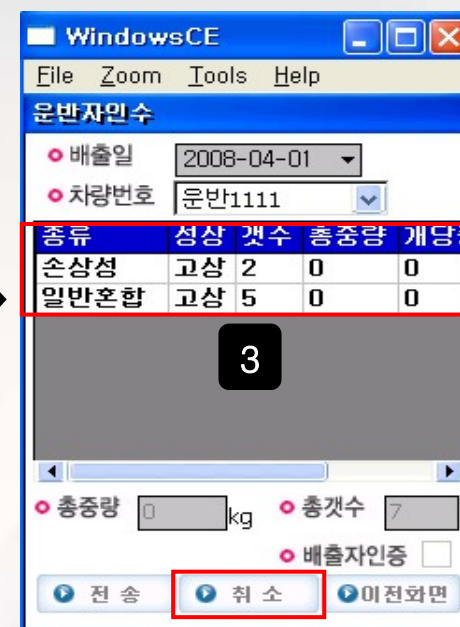
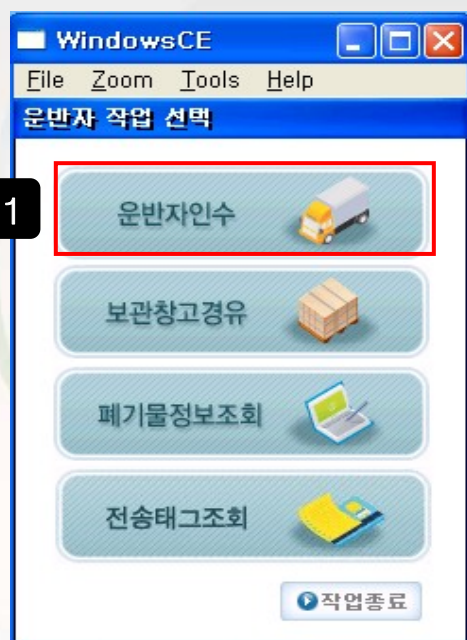


① 실행 아이콘(1)을 선택하여 프로그램을 실행

② 아이디와 패스워드를 입력(2)하고 로그인 버튼(3)을 클릭

4 폐기물 입·출고-III

휴대형 리더기를 사용하여 폐기물을 인식



① 로그인 후 '운반자인수'버튼(1)을 클릭

② 휴대형 리더기 인식버튼(2)을 이용 폐기물 인식

③ 화면에 출력된 폐기물의 종류와 성상 등 폐기물 정보 확인(3)

- 작업의 실수가 있을 경우 취소버튼(4)클릭 후 재 인식

5 폐기물 입·출고-IV

● 폐기물별 중량 입력



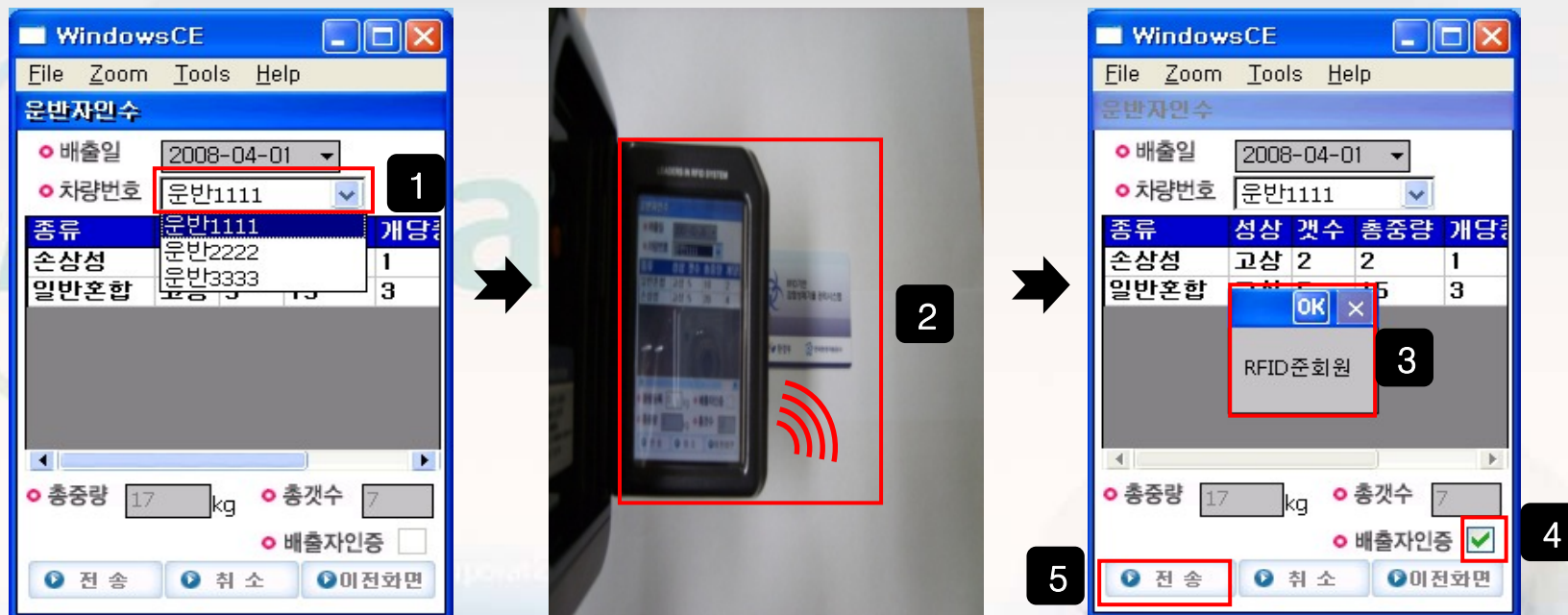
The screenshots illustrate the steps for entering waste weight:

- Step 1:** The initial screen shows a numeric keypad (1-9, 0, ., Del) and a '중량입력' (Weight Input) section. A red box highlights the keypad.
- Step 2:** The screen shows input fields for '배출일' (Discharge Date) as 2008-04-01, '차량번호' (Vehicle Number) as 운반1111, and '총중량' (Total Weight) as 17 kg. A red box highlights the '중량' (Weight) field.
- Step 3:** The screen shows a table of waste types and weights. A red box highlights the table.
- Step 4:** The screen shows a detailed view of the waste weight input. A red box highlights the table.

- ① 폐기물의 종류와 개수 등 폐기물정보를 확인 후 중량부분 클릭(1)
- ② 좌측에 중량입력 키패드(2)를 이용 중량을 입력
- ③ 중량입력이 완료되면 입력된 중량이 화면에 폐기물별로 출력(3)
- 중량입력이 잘못된 경우 중량부분(1)을 클릭하여 재 입력
- ④ 해당 폐기물 종류를 더블클릭하면 해당중량값이 화면에 출력(4)

6 폐기물 입·출고-V

● 배출자 인식카드 인증 및 전송



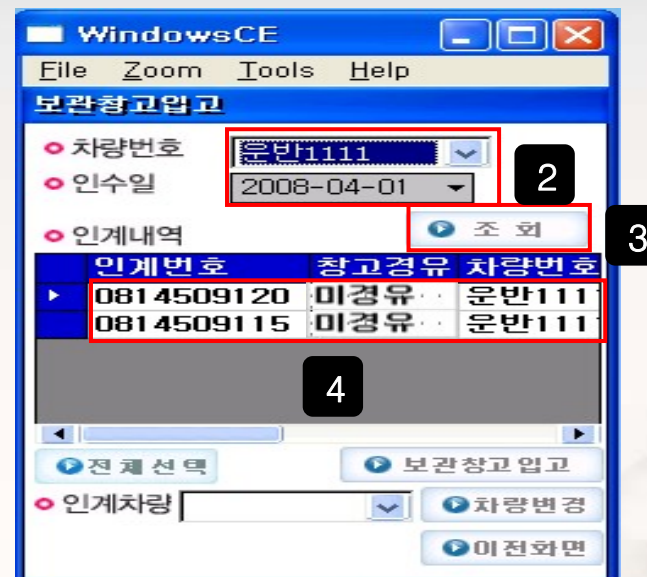
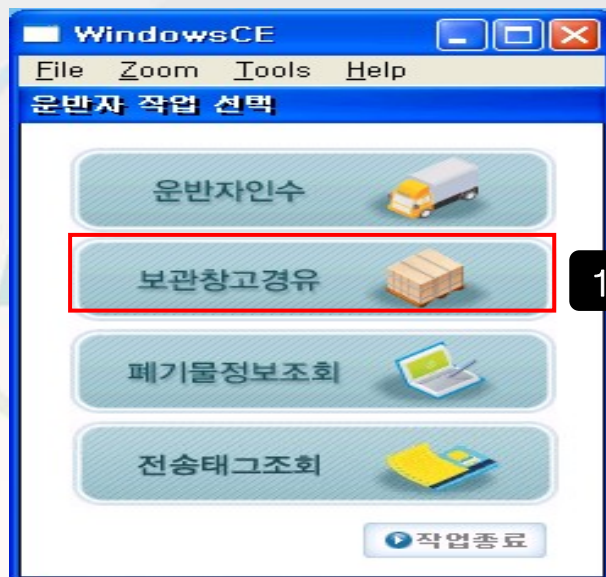
- ① 운반자 차량번호(1)를 선택하고 배출자 인식카드 인증(2)
- ② 인증이 끝나면 화면중앙에 배출자명(3)이 표시 되고 배출자 인증칸(4)에 체크가 된다
 - 중량값 등이 잘못입력된 경우 배출자 인증 해제(4)후 재입력
- ③ 전송(5)을 클릭하면 폐기물 배출 및 운반자 인수가 완료

3 보관창고 경유 및 차량변경

Resources Corporation

1 운반자 보관창고 경유 및 차량변경-

● 보관창고 작업 선택 후 인계내역 조회



① '보관창고 경유'(1)클릭

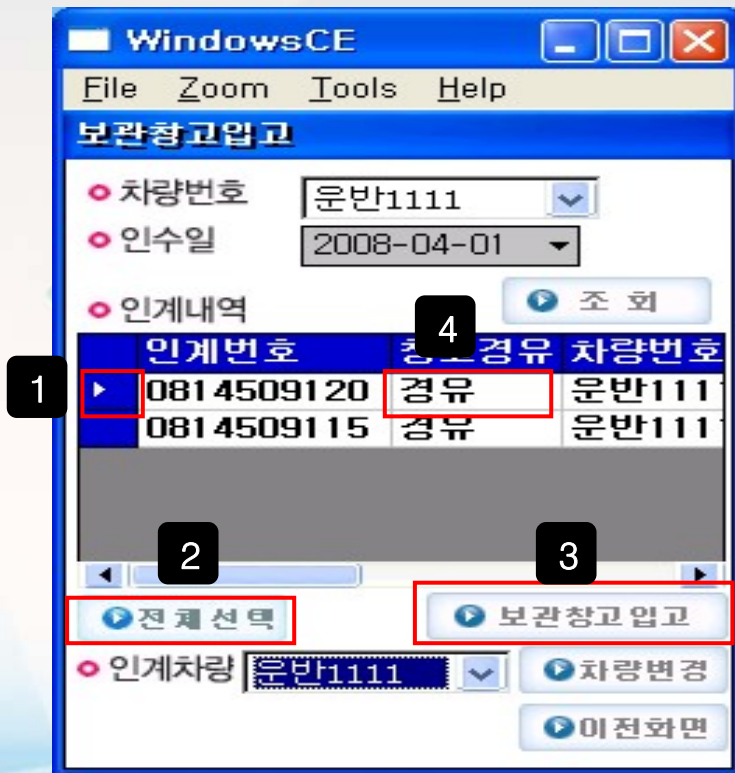
② '차량번호 및 인수일'(2)선택 후 조회버튼(3)클릭

③ 화면에 전송된 폐기물이 인계번호별로 출력(4)

- 인계내역 조회는 보관창고 경유 작업 시에만 사용하여야 요금이
과다 발생하는 것을 방지(올바로-RFID-운반현황에서 조회가능)

2 운반자 보관창고 경유 및 차량변경-II

● 보관창고 경유



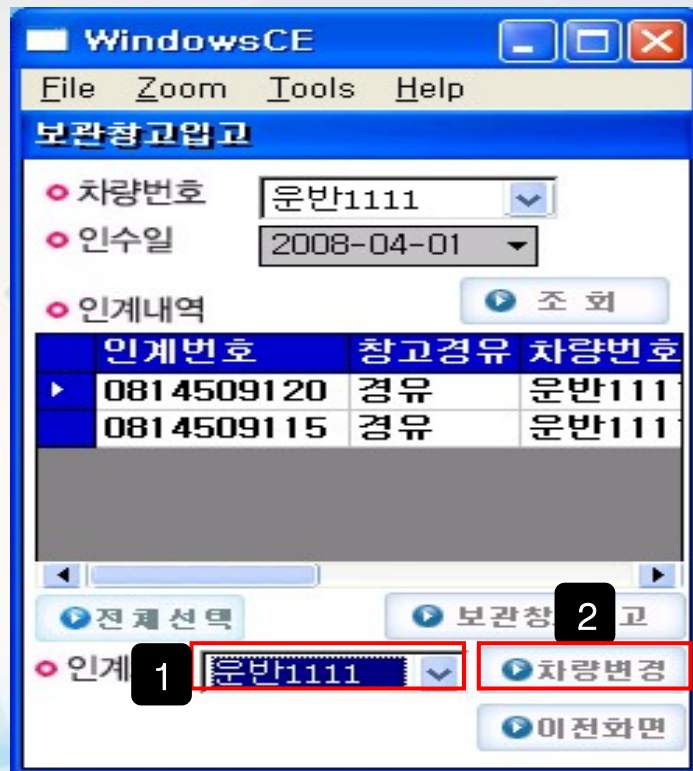
인계번호	창고경유	차량번호
0814509120	경유	운반111
0814509115	경유	운반111

- ① 인계정보 리스트 좌측의 아이콘을(1)
클릭하여 해당 인계정보 선택
- 전체선택을 하실 경우에는 '전체선택'
버튼(2)을 클릭
- ② '보관창고 입고'버튼을 클릭(3)
- ③ 창고경유 표시가 '미경유 -> 경유' 변경
(4)

※ 보관창고 경유는 올바로-[RFID]-[차량번호변경]에서도 가능

3 운반자 보관창고 경유 및 차량 변경-III

● 차량번호 변경



인계번호	창고경유	차량번호
0814509120	경유	운반111
0814509115	경유	운반111

① 처리장에 입고될 변경된 차량(1)을 선택 함

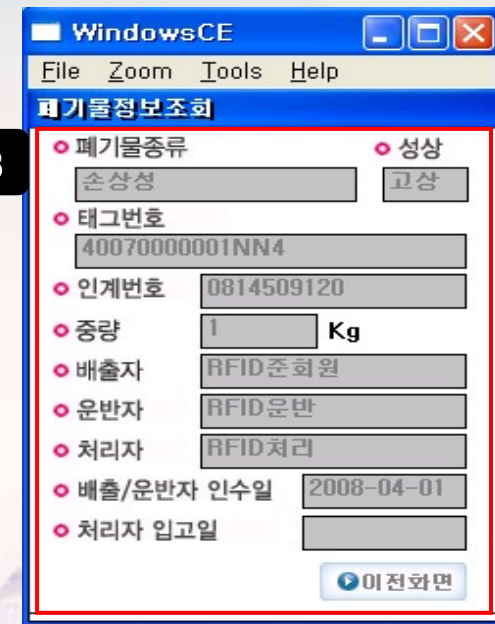
② ‘차량변경’ 버튼을 클릭(2)하여 변경
- 변경된 내용은 올바로 시스템에서 확인 가능함

※ 보관창고 경유는 올바로-[RFID]-[차량번호변경]에서도 가능

4 폐기물정보조회

1 폐기물 정보 조회

● 폐기물 정보조회



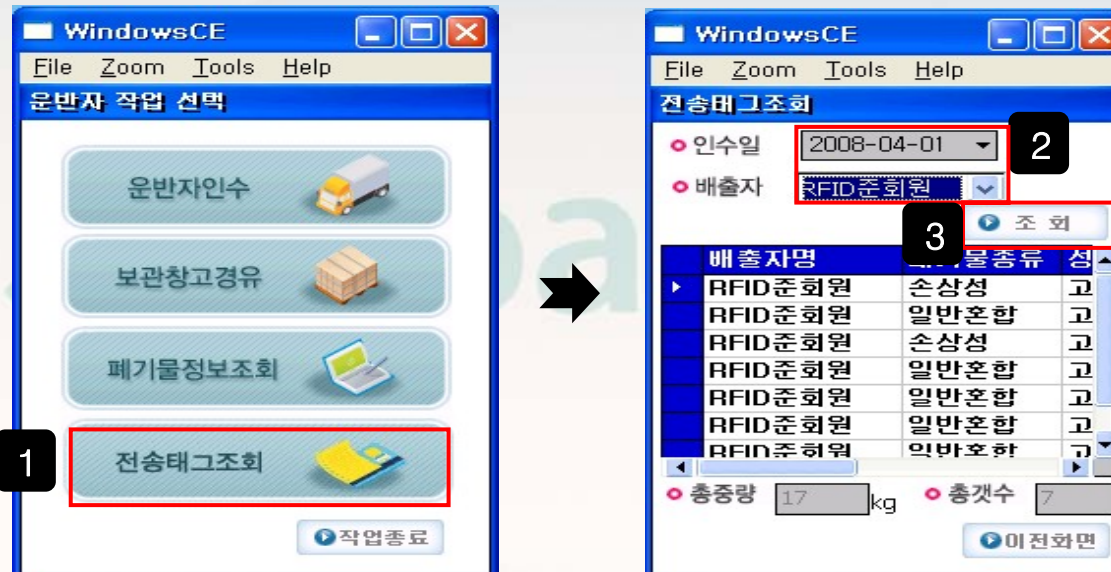
- ① 초기화면에서 '폐기물정보조회' 버튼(1)을 클릭
- ② 태그를 휴대형리더기를 통해 인식(2)
- ③ 태그의 폐기물정보(인계번호,중량,배출자 등)가 화면에 출력(3)

※ 이 기능을 많이 사용하면 요금이 과다 발생할 수 있으므로 꼭 필요 시
사용하시길 바라며 올바로시스템에서도 정보 조회 가능

5 전송태그조회

1 전송태그 조회

● 전송태그 조회



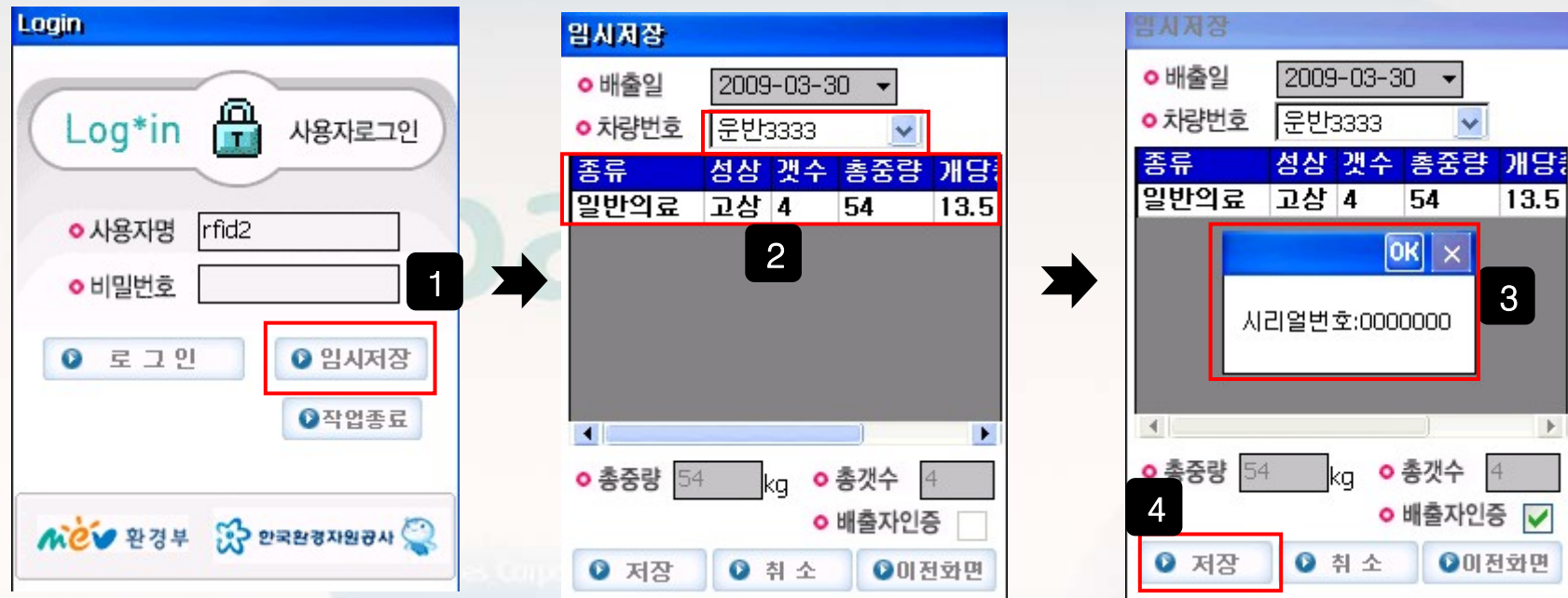
- ① '전송태그조회' 버튼(1) 클릭하여 작업화면으로 이동
- ② '인수일' 및 '배출자'(2)를 선택
- ③ '조회' 버튼(3)을 클릭하면 해당일의 리더기를 통해 실제 인식하고 전송된 폐기물 내역이 출력

※ 이 기능을 많이 사용하면 요금이 과다 발생할 수 있으므로 꼭 필요 시 사용하시길 바라며 올바로시스템에서도 정보 조회 가능

6 임시저장

1 임시저장-

임시저장 메뉴 이동 및 인수 작업



1 Login 화면에서 로그인을 하지 않고 임시저장(**1**) 선택

2 로그인시 작업과 동일하게 태그 인식, 중량입력 및 차량번호 선택(**2**)

3 인증카드 인식(**3**) 후 저장버튼(**4**) 클릭

4 저장

종류	성상	갯수	총중량	개당
일반의료	고상	4	54	13.5

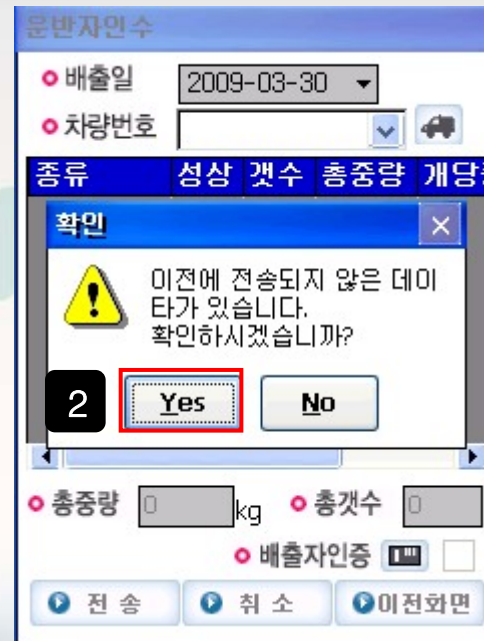
시리얼번호:00000000

- ① 로그인 화면에서 로그인을 하지 않고 임시저장(**1**) 선택
- ② 로그인시 작업과 동일하게 태그 인식, 중량입력 및 차량번호 선택(**2**)
- ③ 인증카드 인식(**3**) 후 저장버튼(**4**) 클릭

※ 인증 시 로그인 작업 시와는 다르게 업체명이 나오지 않고 시리얼 번호로 출력됨

2 임시저장-II

● 저장된 내역 전송



① 로그인 후 운반자인수 메뉴(1) 선택

② 자동으로 전송여부 확인 메시지가 나타나면 'YES'클릭(2)

감사합니다



한국환경자원공사

